

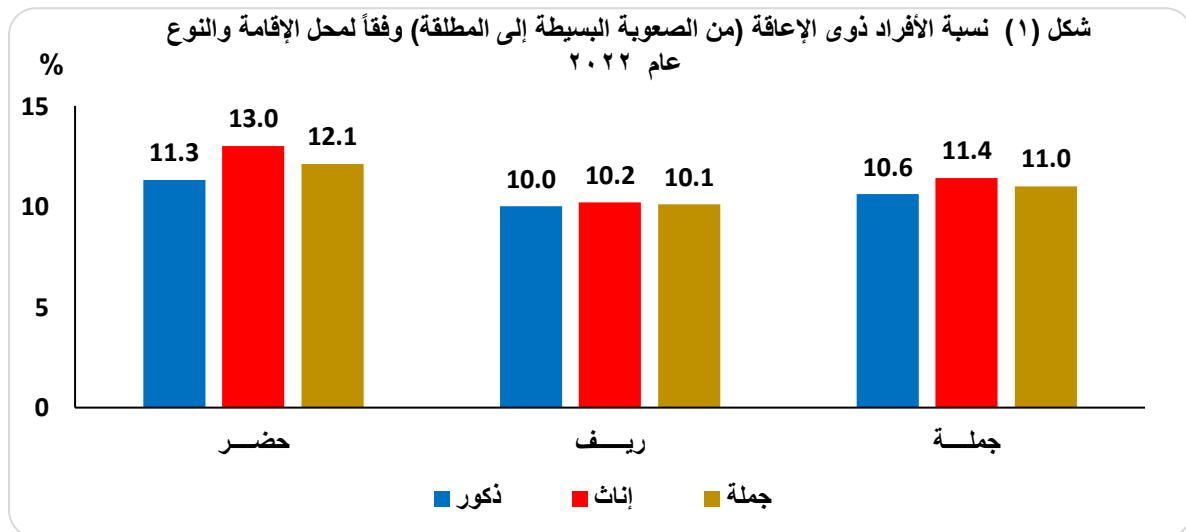
بمناسبة اليوم العالمي للأشخاص ذوي الإعاقة 4.86% نسبة الأفراد ذوي الإعاقة من الصعوبة الكبيرة إلى المطلقة عام 2022

أصدر الجهاز المركزي للتعبئة العامة والإحصاء اليوم الاحد الموافق 3 / 12 / 2023 بياناً صحفياً بمناسبة إطلاق التقرير النهائي للمسح القومي للأشخاص ذوي الإعاقة والذي يصادف اليوم العالمي للأشخاص ذوي الإعاقة الذي يوافق 3 ديسمبر من كل عام والذي أقرته الجمعية العامة للأمم المتحدة عام 1992 بوصفه يوماً رسمياً للأشخاص ذوي الإعاقة.

- قام الجهاز بتنفيذ المسح القومي للأشخاص ذوي الإعاقة في الفترة من 2022/1/1 إلى 2022/4/30، وبلغت حجم العينة حوالي 112 ألف أسرة معيشية موزعة على جميع المحافظات وكانت أهم المؤشرات كما يلي:

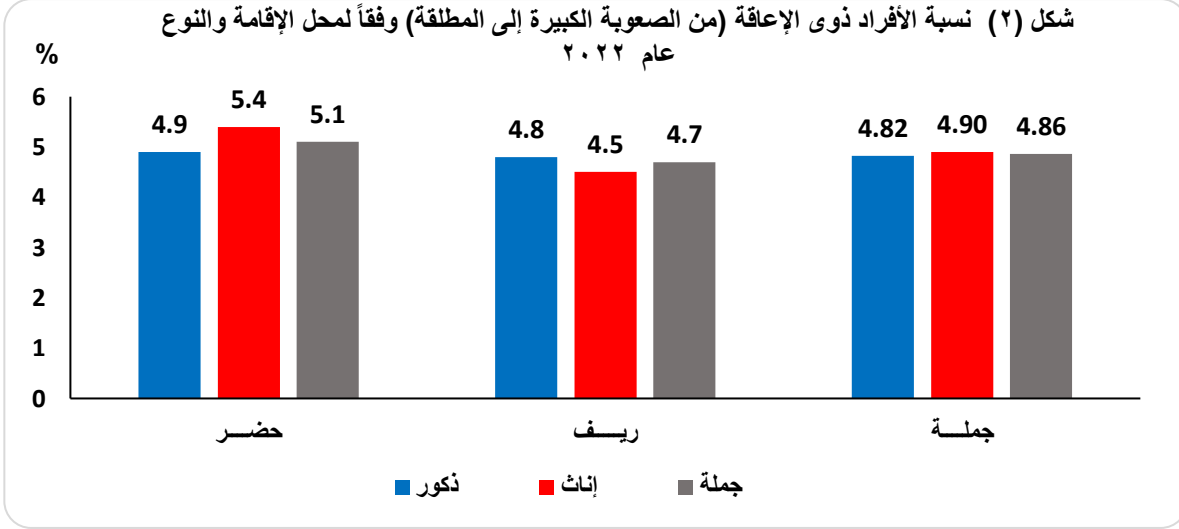
نسبة الأفراد ذوي الإعاقة من الصعوبة البسيطة إلى المطلقة:

- بلغت نسبة الأفراد ذوي الإعاقة من بعض الصعوبة إلى المطلقة **11.0%** لإجمالي الجمهورية عام 2022.
- ارتفاع نسبة الأفراد ذوي الإعاقة في الحضر عن الريف، لتبلغ **12.1%** في الحضر مقابل **10.1%** في الريف عام 2022.
- ترتفع النسبة قليلاً بين الإناث عن الذكور لتصل إلى **11.4%** للإناث مقابل **10.6%** للذكور عام 2022.



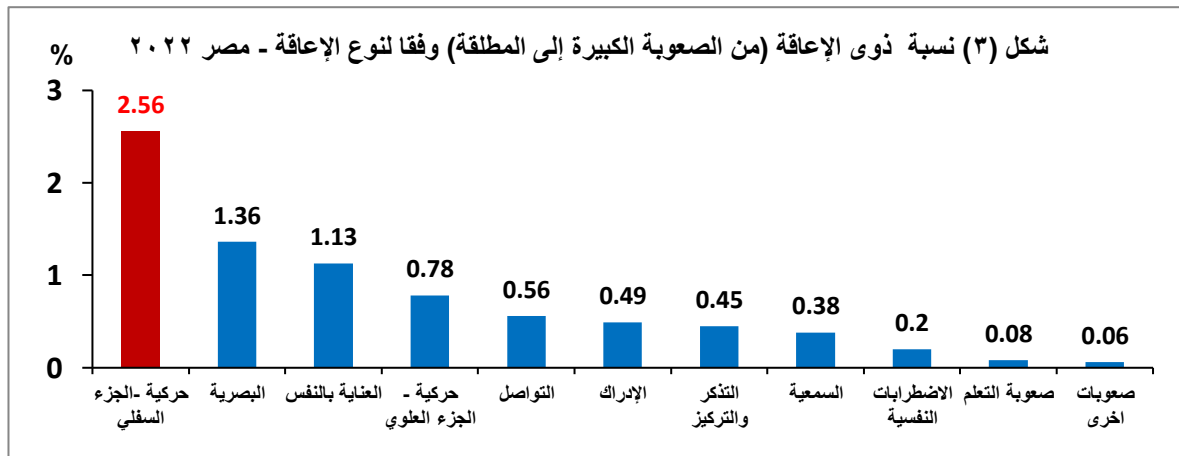
نسبة الأفراد ذوي الإعاقة من الصعوبة الكبيرة إلى المطلقة:

- بلغت نسبة الأفراد ذوي الإعاقة **4.86%** لإجمالي الجمهورية من الصعوبة الكبيرة إلى المطلقة عام 2022.
- ارتفاع نسبة الأفراد ذوي الإعاقة في الحضر عن الريف، لتبلغ **5.1%** للحضر مقابل **4.7%** للريف عام 2022.
- ترتفع النسبة قليلا بين الإناث عن الذكور لتصل إلى **4.90%** للإناث مقابل **4.82%** للذكور عام 2022.



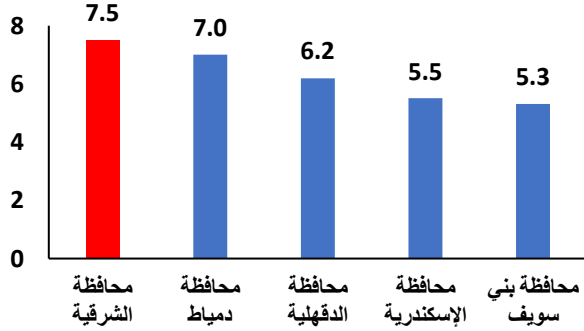
طبقاً لنوع الإعاقة:

- أكبر نسبة لذوي الإعاقة (من الصعوبة الكبيرة إلى المطلقة) كانت للأفراد الذين يعانون من الصعوبة الحركية السفلية بنسبة **2.65%**، تليها الصعوبة البصرية **1.36%**، ثم صعوبة العناية بالنفس **1.13%**، والصعوبة الحركية العلوية **0.78%**، وأقل نسبة كانت لصعوبة الاضطرابات النفسية **0.20%** وصعوبة التعلم **0.08%**.



طبعا للمحافظة:

شكل (٤) نسبة الأفراد ذوي الإعاقة من الدرجة الكبيرة إلى المطلقة وفقا لأعلى خمس محافظات - مصر ٢٠٢٢

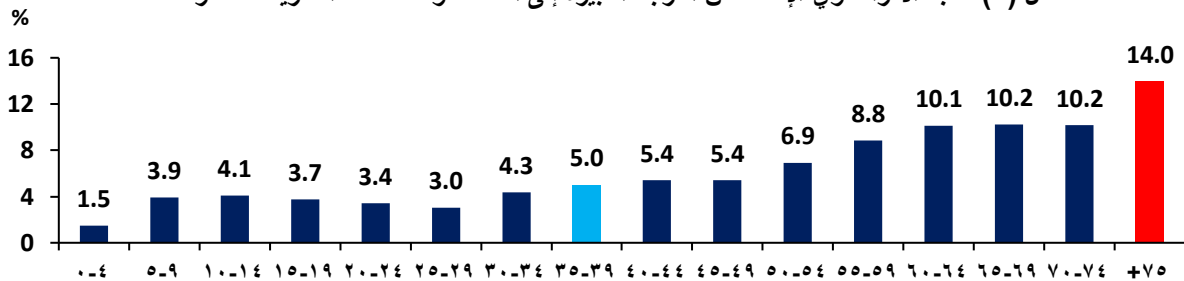


- تستحوذ محافظة الشرقية على أعلى نسبة للأفراد ذوي الإعاقة بنسبة بلغت **7.5%** من إجمالي ذوي الإعاقة، يليها محافظة دمياط بنسبة بلغت **7.0%**، ثم الدقهلية **6.2%** ثم الاسكندرية **5.5%**، ثم محافظة بني سويف بنسبة **5.3%**، كما كانت أقلها في محافظات اسيوط **2.9%**، مطروح **2.6%**، البحر الاحمر **2.1%** وجنوب سيناء **1.8%**.

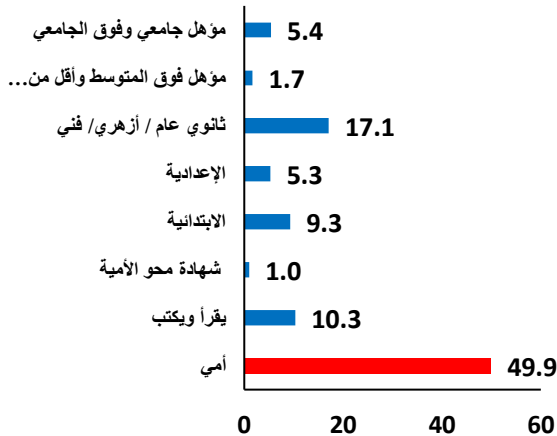
طبعا للفئات العمرية:

- أعلى نسبة للأفراد ذوي الإعاقة تتواجد في أكبر فئة عمرية (75 سنة فأكثر) حيث بلغت النسبة **14.0%**، وقد يرجع ذلك الارتفاع بين الأفراد في هذه الفئة العمرية إلى الإصابة بأمراض الشيخوخة.
- وأقل نسبة للأفراد ذوي الإعاقة تتواجد بأصغر فئة عمرية الأقل من 5 سنوات حيث بلغت **1.5%**.

شكل (٥) نسبة الأفراد ذوي الإعاقة من الدرجة الكبيرة إلى المطلقة وفقا للفئات العمرية - مصر ٢٠٢٢



شكل (٦) التوزيع النسبي للأفراد ذوي الإعاقة من الدرجة الكبيرة إلى المطلقة وفقا للحالة التعليمية - مصر ٢٠٢٢

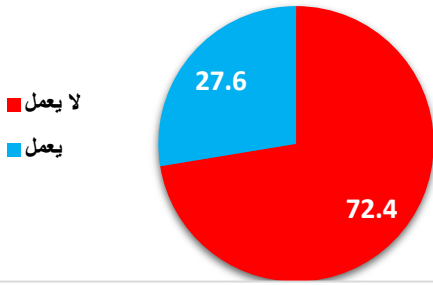


طبعا للحالة التعليمية (10 سنوات فأكثر)

- حوالي **49.9%** من الأفراد ذوي الإعاقة أميين، أما بالنسبة للأفراد الذين يقرأون ويكتبون فيشكلون ما نسبته **10.3%**، أما الذين اتموا مرحلة التعليم الثانوي فيشكلون **17.1%**، كما بلغت نسبة الأفراد ذوي الإعاقة الحاصلين على شهادة جامعية فأعلى **5.2%**، وقد سجل الأفراد الحاصلون على مؤهل فوق المتوسط وأقل من الجامعي **1.7%** مقارنة بباقي الأفراد الحاصلون على مؤهلات تعليمية.

طبعا للحالة العملية (15- 64 سنة)

شكل (٧) التوزيع النسبي للأفراد ذوي الإعاقة من الدرجة الكبيرة إلى المطلقة وفقا للحالة العملية - مصر ٢٠٢٢



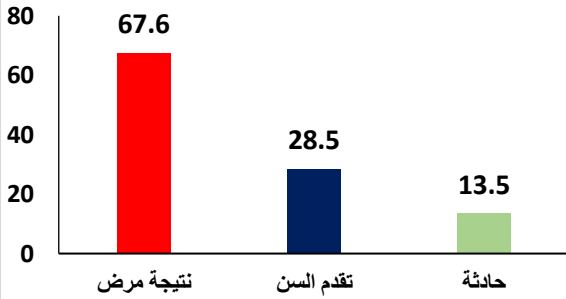
- النسبة الأكبر للأفراد ذوي الإعاقة من الدرجة الكبيرة إلى المطلقة كانت بين الأفراد الذين لا يعملون بنسبة **72.4%**، بينما بلغت النسبة بين الأفراد الذين يعملون **27.6%**.
- تحتل الإناث النسبة الأكبر بين الأفراد الذين لا يعملون لتبلغ **90.4%** للإناث مقابل **57.5%** للذكور.

طبعا لأسباب الإعاقة

1- الإعاقة البصرية

تعتبر الأسباب المرضية السبب الرئيسي في الإعاقة البصرية بنسبة **67.6%**، ثم التقدم في السن بنسبة **28.5%**، ثم **13.5%** نتيجة حادثة سواء كانت نتيجة عمل أو مصابي ثورة أو مصاب أثناء تأدية الخدمة العسكرية.

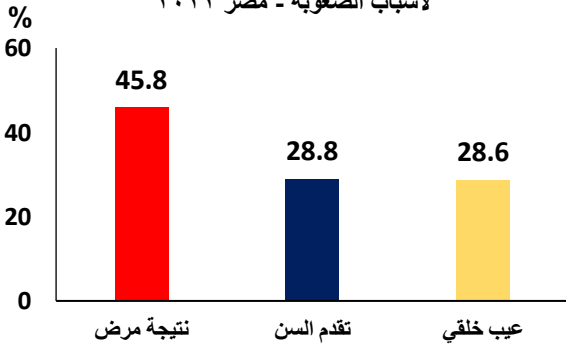
شكل (٨) نسبة الأفراد ذوي الإعاقة البصرية وفقا لأسباب الصعوبة - مصر ٢٠٢٢



2- الإعاقة السمعية

تأتي الأسباب المرضية في المرتبة الأولى كأحد الأسباب للإعاقة السمعية لتقترب من النصف بنسبة **45.8%**، ثم التقدم في السن في المرتبة الثانية بنسبة **28.8%**، ويأتي العيب الخلقي في المرتبة الثالثة بنسبة **28.6%**.

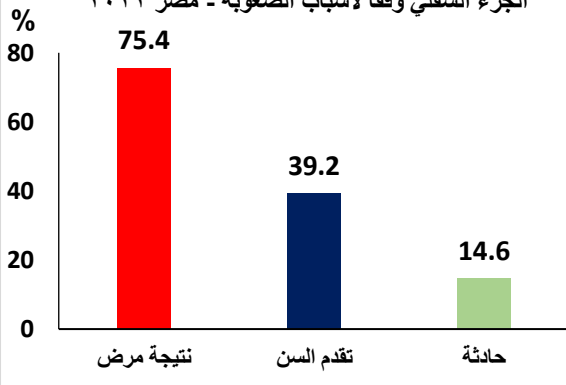
شكل (٩) نسبة الأفراد ذوي الإعاقة السمعية وفقا لأسباب الصعوبة - مصر ٢٠٢٢



3- الإعاقة الحركية - الجزء السفلي

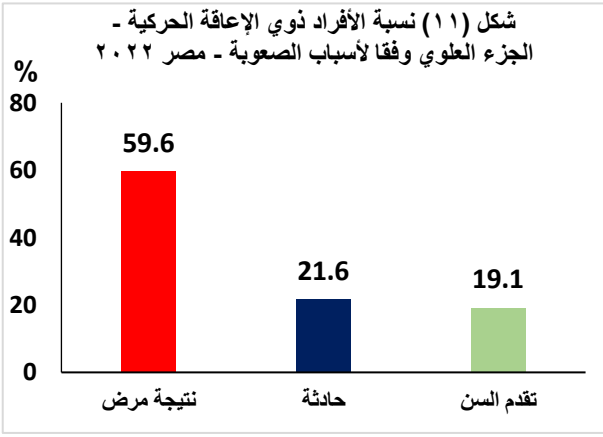
75.4% من ذوي الإعاقة الحركية للجزء السفلي من الجسم لديهم إعاقة نتيجة مرض، ثم **39.2%** بسبب التقدم في السن في المرتبة الثانية، ونحو **14.6%** من الأفراد كان سبب الإعاقة لديهم نتيجة حادثة (عمل، مصابي ثورة، مصاب أثناء تأدية الخدمة العسكرية).

شكل (١٠) نسبة الأفراد ذوي الإعاقة الحركية - الجزء السفلي وفقا لأسباب الصعوبة - مصر ٢٠٢٢



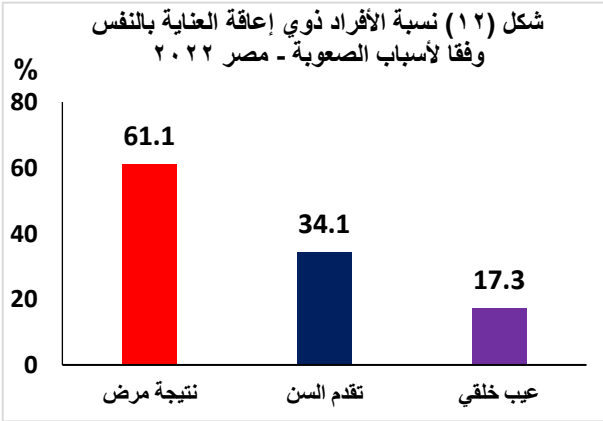
4- الإعاقة الحركية – الجزء العلوي

59.6% من ذوي الإعاقة الحركية للجزء العلوي من الجسم لديهم إعاقة نتيجة مرض، ونحو 21.6% من الأفراد كانت نتيجة حادثة (عمل، مصابي ثورة، مصاب أثناء تأدية الخدمة العسكرية)، ويأتي التقدم في السن في المرتبة الثالثة بنسبة 19.1%.



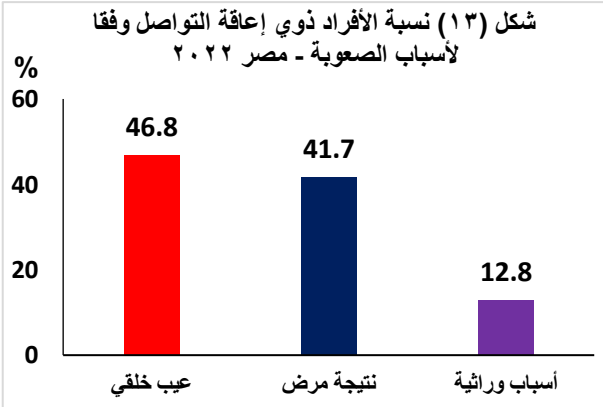
5- إعاقة العناية بالنفس (5 سنوات فأكثر)

يعد المرض السبب الرئيسي في الإصابة بإعاقة العناية بالنفس بنسبة 61.1%، يليه التقدم في السن بنسبة 34.1%، ثم في المرتبة الثالثة العيب الخلقي بنسبة 17.3%.



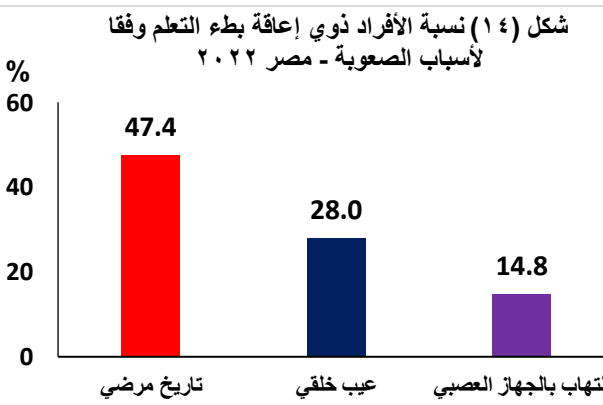
6- إعاقة التواصل (3 سنوات فأكثر)

يعتبر العيب الخلقي السبب الرئيسي في إعاقة التواصل بنسبة 46.8%، وتأتي الأسباب المرضية في المرتبة الثانية بنسبة 41.7%، واعتبرت الأسباب الوراثية أحد الأسباب في الإصابة بإعاقة التواصل بنسبة 12.8%.

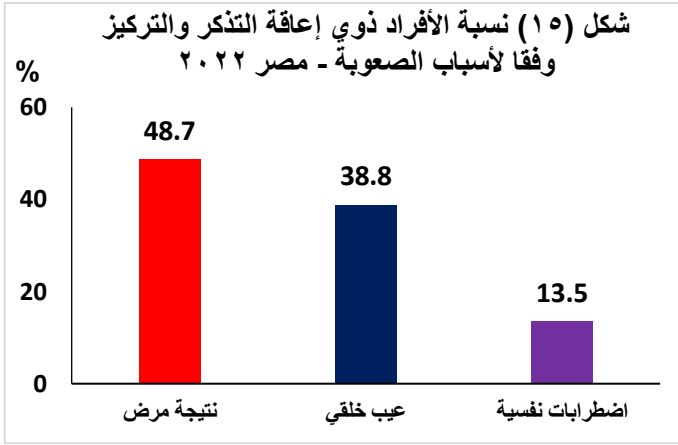


7- إعاقة بطء التعلم (5 سنوات فأكثر)

47.4% من الأفراد ذوي الإعاقة ببطء التعلم لديهم إعاقة نتيجة المرض، ويأتي العيب الخلقي في المرتبة الثانية بنسبة 28.0%، ثم 14.8% كان سبب الإعاقة لديهم بسبب التهاب بالجهاز العصبي.

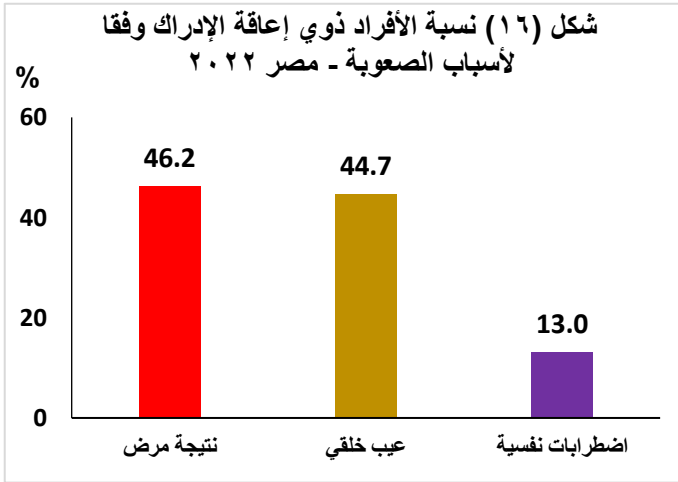


8- إعاقة التذكر والتركيز (5 سنوات فأكثر)



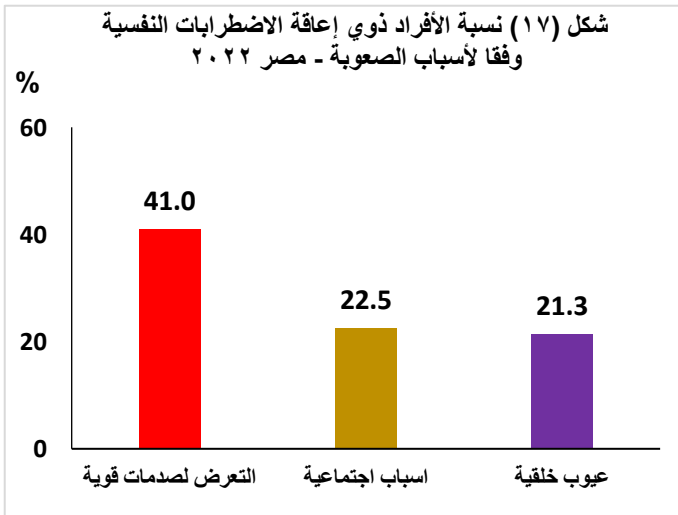
يعتبر المرض السبب الرئيسي في إعاقة التذكر والتركيز بنسبة **48.7%**، ثم العيب الخلقى بنسبة **38.8%**، وتأتي الاضطرابات النفسية في المرتبة الثالثة بنسبة **13.5%**.

9- إعاقة الإدراك



46.2% من الأفراد ذوي إعاقة الإدراك كانت لديهم إعاقة نتيجة المرض، يليهم **44.7%** بسبب العيب الخلقى، ثم **13.0%** بسبب الاضطرابات النفسية.

10- الإعاقة الاضطرابات النفسية (5 سنوات فأكثر)

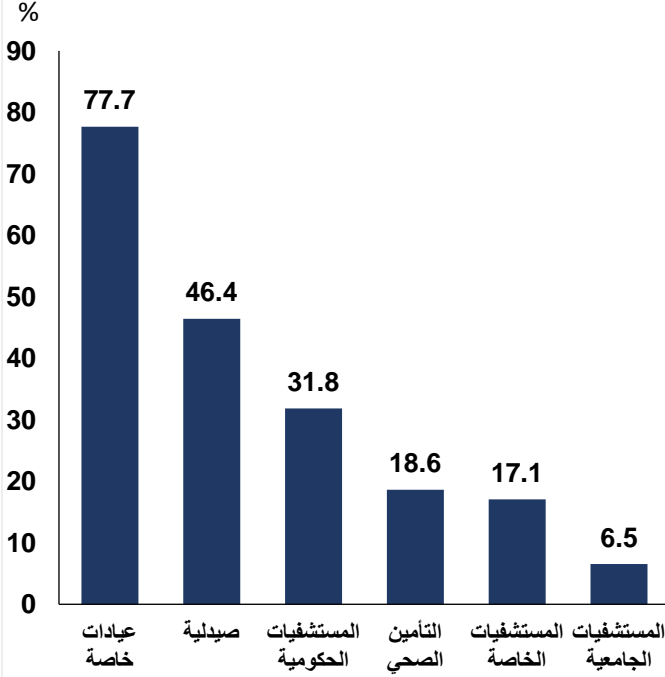


41.0% من الأفراد ذوي الإعاقة النفسية كانت لديهم إعاقة بسبب التعرض لصدمات قوية، وتأتي الأسباب الاجتماعية في المرتبة الثانية بنسبة **22.5%**، ثم العيوب الخلقية بنسبة **21.3%**.

الخدمات المقدمة للأفراد ذوي الإعاقة من الصعوبة الكبيرة إلى المطلقة

الخدمات الصحية

شكل (١٨): نسبة الأفراد ذوي الإعاقة الذين يحصلون على خدمات صحية مناسبة ومتابعة دورية كافية للحفاظ على الصحة وفقاً لبعض جهة الحصول عليها - مصر 2022



- **76.8%** من إجمالي الأفراد ذوي الإعاقة من الصعوبة الكبيرة إلى المطلقة يحصلون على خدمات صحية مناسبة ومتابعة دورية كافية للحفاظ على صحتهم.
- **77.7%** من إجمالي الأفراد ذوي الإعاقة من الصعوبة الكبيرة إلى المطلقة حصلوا على الخدمات الصحية من العيادات الخاصة، تليها الصيدلية بنسبة **46.4%**.
- **18.6%** من الأفراد ذوي الإعاقة من الصعوبة الكبيرة إلى المطلقة يحصلون على خدمات صحية مناسبة من نظام التأمين الصحي، نظراً لما تقوم به الدولة حالياً من جهود لتوفير كافة الخدمات الصحية بمنظومة التأمين الصحي وخاصةً لذوي الصعوبات.
- أشار **91.6%** من إجمالي الأفراد ذوي الإعاقة من الصعوبة الكبيرة إلى المطلقة أنهم يحصلون على علاج دوائي، ونحو **74.9%** حصلوا على متابعة طبية دورية، كما أفاد ما يقارب **21.0%** حصلوا على أدوات مساعدة، ونحو **3.6%** حصلوا على أجهزة تعويضية.

الخدمات التعليمية

- **88.9%** نسبة الأفراد ذوي الإعاقة من الصعوبة الكبيرة إلى المطلقة ملتحقين بالتعليم في مدارس أو جامعات حكومية، في حين أن **3.5%** منهم ملتحقين بمدارس أو جامعات خاصة.
- **4.5%** من الأفراد ذوي الإعاقة من الصعوبة الكبيرة إلى المطلقة ملتحقين بمدارس تربية خاصة.

خدمات الرعاية الاجتماعية

- **10.5%** من الأفراد الذين لديهم صعوبات من الصعوبة الكبيرة إلى المطلقة يحصلون على الخدمات النقدية المقدمة من برنامج كرامة، في حين **7.4%** من الأفراد ذوي الإعاقة تلقوا مساعدات مالية.
- **43.1%** من الأفراد ذوي الإعاقة الكبيرة إلى المطلقة حصلوا على متابعة صحية، ونحو **43.5%** منهم حصلوا على أدوية.
- **53.9%** من الأفراد ذوي الإعاقة الكبيرة إلى المطلقة لديهم ما يثبت الإعاقة.
- **14.7%** من الأفراد ذوي الصعوبة الكبيرة إلى المطلقة حصلوا على بطاقة الخدمات المتكاملة.
- **7.7%** من الأفراد الذين لديهم صعوبات من الصعوبة الكبيرة إلى المطلقة حصلوا على علاج طبيعى.
- **6.0%** من الأفراد الذين لديهم صعوبات من الصعوبة الكبيرة إلى المطلقة حصلوا على علاج على نفقة الدولة.

العمل والتدريب والتأهيل

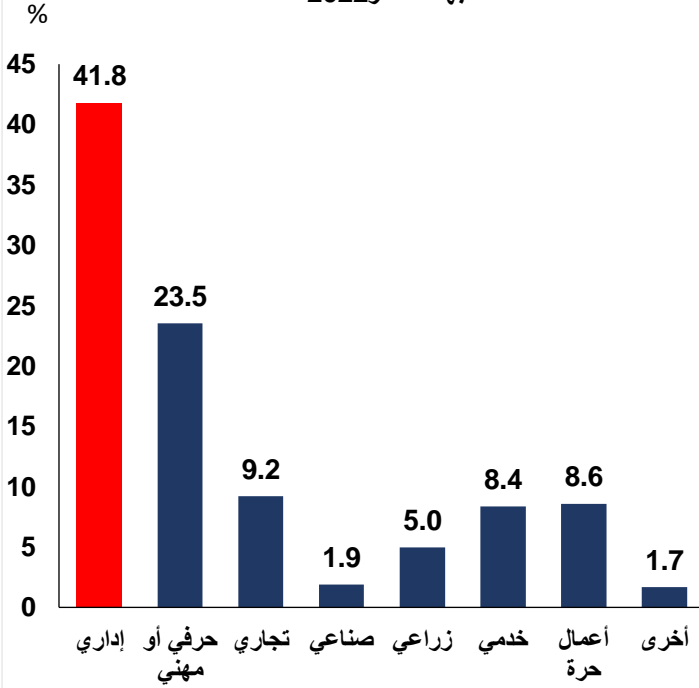
• الأفراد المشتغلين من ذوي الإعاقة

- **84.0%** نسبة الأفراد ذوي الإعاقة من الكبيرة إلى المطلقة الذين لا يعملون ولا يرغبون في العمل، يليها الأفراد العاملون داخل المنشآت بنسبة **11.4%**، في حين بلغت نسبة المتعطلين **4.6%**.

• الأفراد المتعطلين من ذوي الإعاقة

- افاد **72.9%** من الأفراد المتعطلين وذوي الإعاقة من الكبيرة إلى المطلقة إلى عدم وجود فرصة عمل مناسبة لهم.
- كما أشار **61.7%** من الأفراد المتعطلين وذوي الإعاقة إلى سبب صعوبة العمل مع الإعاقة.
- وأشار **35.2%** من الأفراد ذوي الإعاقة من الكبيرة إلى المطلقة أنهم يعملون ولكن لا يتم تكليفهم بالعمل.
- **15.8%** من الأفراد ذوي الإعاقة من الكبيرة إلى المطلقة لا يرغبون بالعمل بسبب أنه لا تتوافر مواصفات مناسبة لاستخدامهم.
- **41.8%** من الأفراد المتعطلين ذوي الإعاقة من الكبيرة إلى المطلقة يرغبون بالعمل في المجال الإداري، وأشار **23.5%** من الأفراد ذوي الإعاقة أنهم يرغبون بالعمل في المجال الحرفي أو المهني، ونحو **9.2%** من الأفراد ذوي الإعاقة يرغبون بالعمل التجاري.

شكل (١٩): نسبة الأفراد المتعطلين ذوي الإعاقة من الصعوبة الكبيرة إلى المطلقة وفقا لمجالات العمل التي يرغبون بالعمل بها - مصر 2022



ص.ب. 2086 صلاح سالم - مدينة نصر / القاهرة P.O. Box 2086 Salah Salem , Nasr City, Cairo, Egypt

تليفون العلاقات العامة: 24002718 (02)، مكتب خدمة عملاء بنك المعلومات: 24002706 (02) Tel فاكس رئاسة الجهاز 24024099 (02) Fax

البريد الإلكتروني: press.capmas@capmas.gov.eg موقع الجهاز: <http://www.capmas.gov.eg>