



بمناسبة اليوم العالمي للسكان

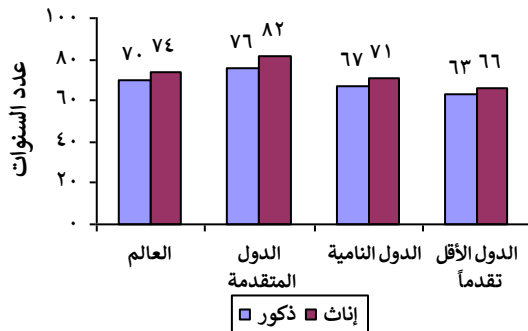
٩٨.١ مليون نسمة عدد سكان مصر بالداخل في بداية ٢٠١٩

أصدر الجهاز المركزي للتعبئة العامة والإحصاء اليوم الثلاثاء الموافق ٧/٩ / ٢٠١٩ بياناً صحفياً بمناسبة اليوم العالمي للسكان والذي يوافق ١١ يوليو من كل عام، وقد بدأ الاحتفال به منذ عام ١٩٨٧ عندما بلغ عدد سكان العالم خمسة مليارات نسمة بهدف لفت النظر لقضايا السكان وخاصة النمو السكاني والصحة والتعليم والحد من الفقر.

حالة السكان في العالم

- بلغ عدد سكان العالم ٧.٦ مليار نسمة يوم ١٥ يوليو عام ٢٠١٨ (وفقاً لتقديرات المكتب المرجعي للسكان بواشنطن)، منهم ١.٣ مليار يعيشون في الدول الأكثر تقدماً، ٦.٣ مليار يعيشون في الدول الأقل تقدماً، ويعيش ٥٥٪ من سكان العالم في مناطق حضرية.
- من المتوقع أن يبلغ عدد سكان العالم ٩.٩ مليار نسمة بحلول عام ٢٠٥٠.
- بلغ معدل الزيادة الطبيعية على مستوى العالم ١.٢٪ عام ٢٠١٨، ويتجه المعدل في معظم الدول الأكثر تقدماً إلى الصفر مثل النمسا ٠.٠٪، بلجيكا ٠.١٪، فرنسا ٠.٢٪، بينما يرتفع المعدل في أكثر دول العالم فقراً ليصل إلى ٢.٥٪، مما يؤدي إلى زيادة الفجوة بين الدول الأكثر تقدماً والدول الفقيرة في مجال الصحة وخصائص السكان.
- بلغ معدل وفيات الأطفال الرضع على مستوى العالم ٣١ طفل لكل ألف مولود حي عام ٢٠١٨، ينخفض هذا المعدل في الدول الأكثر تقدماً إلى ٥ أطفال فقط، في حين يرتفع المعدل إلى ٣٧ طفل في الدول النامية، ٤٩ طفل في الدول الأقل تقدماً.

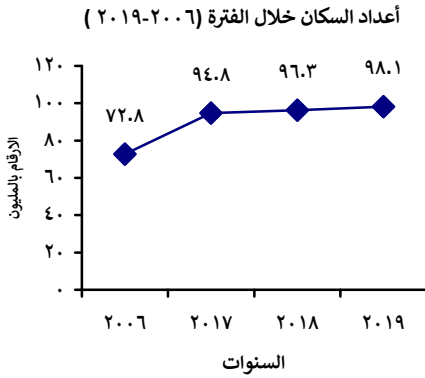
متوسط العمر المتوقع عند الميلاد في العالم
عام ٢٠١٨



- بلغ متوسط العمر المتوقع عند الميلاد عام ٢٠١٨ على مستوى العالم ٧٠ سنة للذكور، ٧٤ سنة للإناث.
- وفي الدول المتقدمة ٧٦ سنة للذكور، ٨٢ سنة للإناث.
- وفي الدول النامية ٦٧ سنة للذكور، ٧١ سنة للإناث.
- بينما انخفض في الدول الأقل تقدماً إلى ٦٣ سنة للذكور مقابل ٦٦ سنة للإناث.

- بلغ متوسط معدل الخصوبة الكلي عام ٢٠١٨ على مستوى العالم ٢.٤ طفل لكل سيدة في سن الإنجاب، وفي الدول المتقدمة ١.٦ طفل وفي الدول النامية ٢.٨ طفل في حين بلغ ٤.٩ طفل في دول جنوب الصحراء الإفريقية في نفس العام.
- ٦٢٪ نسبة النساء المتزوجات اللاتي يستخدمن وسائل تنظيم الأسرة في الفئة العمرية (١٥ – ٤٩ سنة) على مستوى العالم عام ٢٠١٨، وتبلغ هذه النسبة في الدول المتقدمة ٦٨٪ مقابل ٥٤٪ في الدول النامية، ٣٧٪ للدول الأقل تقدماً، بينما بلغت ٣٣٪ في دول جنوب الصحراء الإفريقية.

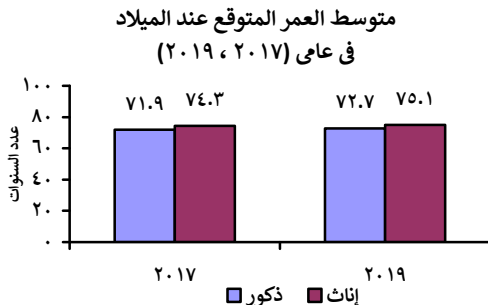
▪ وفقاً لتقديرات الجهاز لعام ٢٠١٩



- ارتفع عدد سكان مصر من ٧٢.٨ مليون نسمة وفقاً لتعداد عام ٢٠٠٦ إلى ٩٤.٨ مليون نسمة عام ٢٠١٧ (آخر تعداد)، وارتفع إلى ٩٨.١ مليون نسمة في بداية عام ٢٠١٩ بزيادة قدرها ٣.٣ مليون نسمة عن بيانات آخر تعداد، (٥١.٦٪ ذكور، ٤٨.٤٪ إناث)، وبلغت نسبة النوع ١٠٦.٣ ذكر لكل ١٠٠ أنثى.

- تعتبر محافظة القاهرة أكبر محافظات الجمهورية من حيث عدد السكان، فقد بلغ عدد سكانها ٩.٨ مليون نسمة، تليها محافظة الجيزة ٨.٩ مليون نسمة وذلك في ٢٠١٩/١/١.
- يعتبر المجتمع المصري مجتمعاً فتيماً حيث تشكل الفئة العمرية (أقل من ١٥ سنة) ثلث السكان بنسبة ٣٤.٢٪ بينما قدرت نسبة السكان كبار السن (٦٥ سنة فأكثر) ٣.٩٪ فقط في بداية عام ٢٠١٩.
- بلغت نسبة سكان الحضر ٤٢.٧٪ بينما بلغت نسبة سكان الريف ٥٧.٣٪ عام ٢٠١٩.
- بلغ معدل الإعالة العمرية لإجمالي الجمهورية ٦١.٥٪ في يناير ٢٠١٩، بمعنى أن كل ١٠٠ فرد يعولون ٦١.٥ فرد.
- ارتفعت الكثافة السكانية الكلية من ٧١.٥ نسمة/كم^٢ عام ٢٠٠٦ إلى ٩٨.٤ نسمة/كم^٢ عام ٢٠١٩.

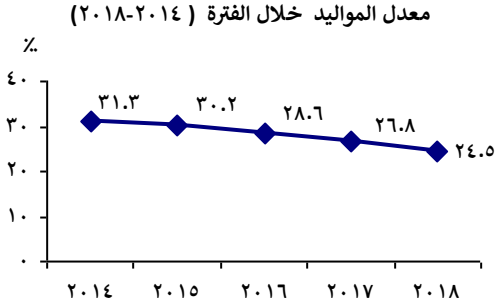
▪ وفقاً للإسقاطات السكانية المستقبلية (٢٠١٧-٢٠٥٢)



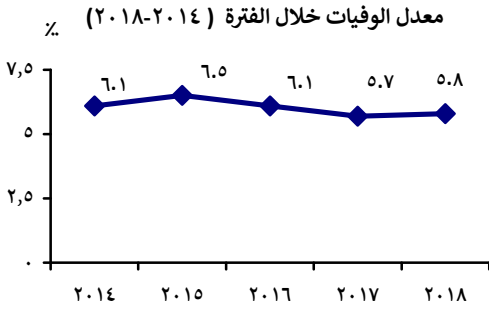
- ارتفع متوسط العمر المتوقع عند الميلاد للذكور من ٧١.٩ سنة عام ٢٠١٧ إلى ٧٢.٧ سنة عام ٢٠١٩، وللإناث من ٧٤.٣ سنة عام ٢٠١٧ إلى ٧٥.١ سنة عام ٢٠١٩.

▪ وفقاً لبيانات الإحصاءات الحيوية (مواليد، وفيات) خلال الفترة (٢٠١٤ - ٢٠١٨)

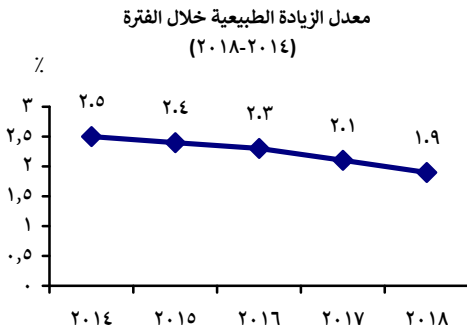
- إنخفض معدل المواليد في مصر من 28.6 لكل ألف نسمة خلال عام ٢٠١٦ إلى 26.8 لكل ألف نسمة خلال عام ٢٠١٧ ثم إنخفض مرة أخرى في عام ٢٠١٨ ليصل إلى ٢٤.٥ لكل ألف نسمة.



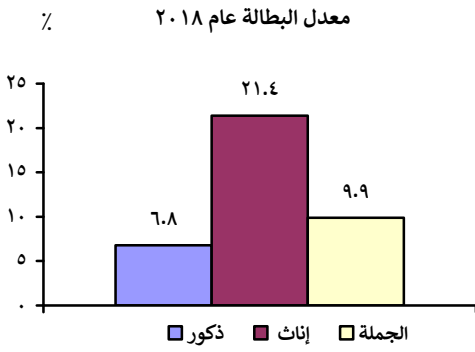
- إنخفضت أعداد الوفيات في مصر إنخفاضاً طفيفاً من ٥٥٦ ألف فرد بمعدل ٦.١ لكل ألف نسمة عام ٢٠١٦ إلى ٥٤٧ ألف نسمة بمعدل ٥.٧ لكل ألف نسمة عام ٢٠١٧، بينما تلاحظ إنرتفاع أعداد الوفيات عام ٢٠١٨ إلى ٥٦٠ ألف فرد بمعدل ٥.٨ لكل ألف نسمة.



- إنخفض معدل الزيادة الطبيعية لسكان مصر من ٢.٥٪ عام ٢٠١٤ إلى ١.٩٪ عام ٢٠١٨.



وفقاً لبيانات بحث القوى العاملة لعام ٢٠١٨



- بلغ تقدير حجم قوة العمل من إجمالي السكان (١٥ سنة فأكثر) ٢٨.٨٦٦ مليون نسمة (٢٢.٨٤٣ مليون نسمة من الذكور، ٦.٠٢٣ مليون نسمة من الإناث) بنسبة مساهمة ٤٣.٣% (٦٧.٦% للذكور، ١٨.٣% للإناث).
- بلغ معدل البطالة الإجمالي ٩.٩%، ويرتفع هذا المعدل بين الإناث ليصل إلى ٢١.٤% مقابل ٦.٨% بين الذكور.

مصادر البيانات:

- الإسقاطات السكانية المستقبلية (٢٠١٧-٢٠٥٢)، الجهاز المركزي للتعينة العامة والإحصاء، ٢٠١٩.
- تقديرات السكان، الجهاز المركزي للتعينة العامة والإحصاء، ٢٠١٩.
- إحصاءات المواليد والوفيات، الجهاز المركزي للتعينة العامة والإحصاء خلال الفترة (٢٠١٤-٢٠١٨).
- مصر في أرقام، الجهاز المركزي للتعينة العامة والإحصاء، ٢٠١٩.
- التعداد العام للسكان والإسكان والمنشآت، الجهاز المركزي للتعينة العامة والإحصاء، ٢٠١٧.
- النشرة السنوية المجمع لبحث القوى العاملة، الجهاز المركزي للتعينة العامة والإحصاء، ٢٠١٨.
- World population data sheet, population reference bureau, 2018.