



بمناسبة

اليوم العالمي للعمل اللائق

٧٠,٨٪ من العاملين بأجر يعملون في عمل دائم □

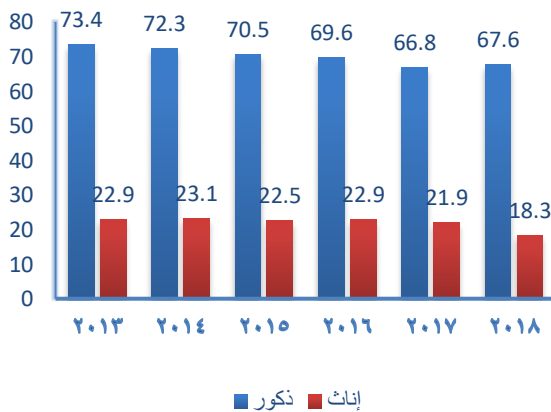
أصدر الجهاز المركزي للتعبئة العامة والإحصاء اليوم الثلاثاء الموافق ٨/١٠/٢٠١٩ بياناً صحفياً بمناسبة اليوم العالمي للعمل اللائق والذي يحتفل به في السابع من أكتوبر من كل عام ويوافق إصدار قرار الكنفيدرالية النقابية العالمية عام ٢٠٠٨ لتعزيز فكرة العمل اللائق للحصول على الحقوق الأساسية للعاملين وخاصة حقهم في العمل اللائق والكرامة.

كما يشير مفهوم العمل اللائق إلى تعزيز الفرص للجميع للحصول على فرص عمل منتجة في ظروف من الحرية والمساواة والأمن والكرامة. وطبقاً لمنظمة العمل الدولية، يتضمن العمل اللائق فرص عمل مناسبة، توافر أجور عادلة، ضمان اجتماعي للأسر، إتاحة إمكانيات أفضل لتطوير الفرد وتحقيق الإدماج الاجتماعي، وإتاحة مساحة من الحرية للأفراد للتعبير عما يشغلهم، والمساهمة والمشاركة في اتخاذ القرارات التي تؤثر على حياتهم وتحقيق التكافؤ في الفرص والمساواة في المعاملة بين الرجال والنساء، ويأتي الاحتفال باليوم العالمي للعمل اللائق ٢٠١٩ تحت شعار ((الاستثمار في رعاية الاقتصاد)).

يستعرض البيان أوضاع وظروف العمل والعمال في جمهورية مصر العربية من واقع بحث القوى العاملة لعام ٢٠١٨ الذي يشير الي:

٤٣,٣٪ معدل المساهمة في النشاط الإقتصادي (١٥ سنة فأكثر) لعام ٢٠١٨

معدل المساهمة في النشاط الإقتصادي



• بلغ معدل المساهمة في النشاط الإقتصادي (قوة العمل منسوبة إلى عدد السكان ١٥ سنة فأكثر) ٤٣,٣٪ على مستوى إجمالي الجمهورية عام ٢٠١٨.

• التفاوت الملموس بين كل من الذكور والإناث في معدلات المساهمة في النشاط الإقتصادي حيث ارتفعت معدلات المساهمة بين الذكور الي أكثر من ثلاثة أضعاف مثيلاتها بين الإناث فبلغت ٦٧,٦٪ مقابل ١٨,٣٪ للإناث عام ٢٠١٨. وتشير البيانات أن هذا التفاوت هو النمط السائد في سوق العمل المصري.

٣٩,٠ ٪ معدل التشغيل لعام ٢٠١٨

سجل معدل التشغيل (عدد المشتغلين منسوباً الى عدد السكان ١٥ سنه فأكثر) للذكور ٦٣,٠ ٪ مقابل ١٤,٤ ٪ للإناث.

عناصر العمل اللائق:

تتضمن فكرة العمل اللائق عددا من العناصر أهمها:

● ديمومة العمل (العمل الدائم):

٧٠,٨ ٪ من العاملين بأجر يعملون في عمل دائم

سجلت نسبة العاملين في عمل دائم ٧٠,٨ ٪ من إجمالي العاملين بأجر وترتفع هذه النسبة إلى ٨٩,٣ ٪ بين الإناث مقابل ٦٧,١ ٪ للذكور.

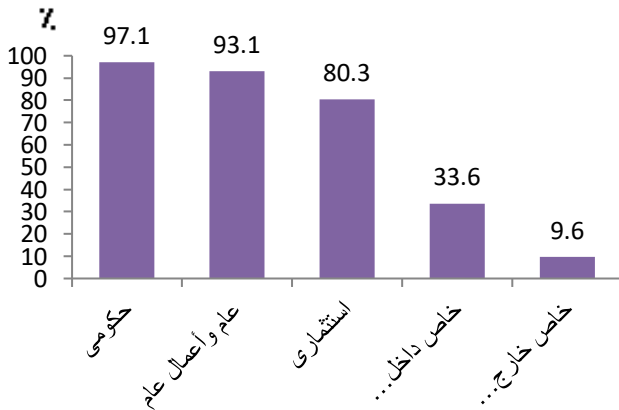
سجلت نسبة العاملين في عمل دائم بالقطاع الحكومي أعلى نسبة حيث بلغت ٩٨,٥ ٪ يليها العاملين في القطاع العام والأعمال العام بنسبة ٩٧,٣ ٪، وسجلت أقل نسبة للعاملين في عمل دائم في القطاع الخاص (خارج المنشآت) بنسبة ٢٥,٩ ٪.

● الحماية الاجتماعية والصحية:

مما لا شك فيه أن توافر الحماية الاجتماعية والصحية للعاملين لها أثر كبير في إحساس العمال بالاستقرار والأمان وتشير نتائج البحث إلى:

٤٨,١ ٪ من العاملين بأجر مشتركين في التأمينات الاجتماعية

نسبة العاملين بأجر والمشاركين في التأمينات الاجتماعية لعام ٢٠١٨

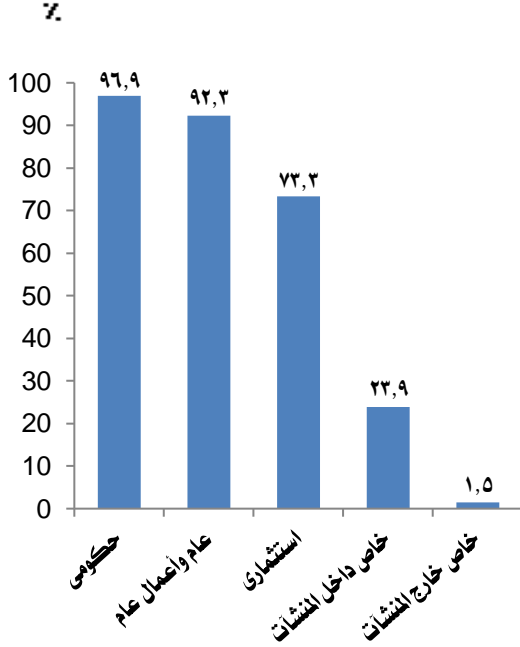


بلغت نسبة العاملين المشتركين في التأمينات الاجتماعية ٤٨,١ ٪ من جملة العاملين بأجر، وترتفع هذه النسبة إلى ٧٢,٠ ٪ بين الإناث مقابل ٤٣,٢ ٪ للذكور.

بلغت نسبة العاملين المشتركين في التأمينات الاجتماعية في القطاع الحكومي لتصل إلى ٩٧,١ ٪ من جملة العاملين بأجر في القطاع الحكومي، ثم العاملين بالقطاع العام والأعمال العام بنسبة ٩٣,١ ٪، بينما كان العاملين بالقطاع الخاص (خارج المنشآت) هم الأقل نسبة حيث بلغت ٩,٦ ٪ من جملة المشتركين في هذا القطاع.

٤٢,١ ٪ من العاملين بأجر مشتركين في التأمين الصحي

نسبة العاملين بأجر ومشاركين في التأمين الصحي لعام ٢٠١٨



• بلغت نسبة العاملين المشتركين في التأمين الصحي ٤٢,١ ٪ من جملة العاملين بأجر وترتفع هذه النسبة بين الإناث إلى ٦٩,٤ ٪ مقابل ٣٦,٦ ٪ بين الذكور.

• بلغت نسبة العاملين المشتركين في التأمين الصحي في القطاع الحكومي لتصل إلى ٩٦,٩ ٪ من جملة العاملين بأجر يليها العاملين بالقطاع العام والأعمال العام بنسبة ٩٢,٣ ٪ ثم الاستثماري بنسبة ٧٣,٣ ٪، وتبلغ هذه النسبة ٢٣,٩ ٪ بين العاملين في القطاع الخاص (داخل المنشآت)، بينما سجل القطاع الخاص (خارج المنشآت) أقل نسبة للعاملين المشتركين في التأمين الصحي حيث بلغت النسبة ١,٥ ٪ من جملة العاملين بأجر في هذا القطاع.

• العاملون بأجر ولديهم عقد قانوني:

تتضمن العناصر الأساسية للعمل اللائق توافر عقد عمل قانوني مكتوب بين العامل وصاحب العمل، وتشير مؤشرات بحث القوى العاملة لعام ٢٠١٨ إلى:

٤٤,٨ ٪ من العاملين بأجر يعملون بعقد قانوني

• بلغت نسبة العاملين بعقد قانوني ٤٤,٨ ٪ من جملة العاملين بأجر وترتفع هذه النسبة بين الإناث لتصل إلى ٧٢,٦ ٪ مقابل ٣٩,١ ٪ بين الذكور.

• بلغت نسبة العاملين بعقد قانوني في القطاع الحكومي ٩٦,١ ٪ ويليهما العاملين بالقطاع العام والأعمال العام بنسبة ٩٢,٩ ٪، ثم العاملين بالقطاع الاستثماري بنسبة ٨٠,٦ ٪ ثم العاملين بالقطاع الخاص (داخل المنشآت) بنسبة ٣١,١ ٪. وتصل هذه النسبة إلى أقل مستوياتها بين العاملين في القطاع الخاص (خارج المنشآت) حيث تبلغ ٢,٧ ٪ من جملة العاملين بأجر في هذا القطاع.

عدد ساعات العمل في الأسبوع:

من العناصر الأساسية للعمل اللائق متوسط عدد ساعات العمل في الأسبوع، وتشير البيانات إلى:

٤٥,٧ ساعة متوسط عدد ساعات العمل في الأسبوع

- بلغ متوسط عدد ساعات العمل الأسبوعية للعاملين بأجر طبقاً للنشاط الاقتصادي ٤٥,٧ ساعة.
- ارتفاع متوسط عدد ساعات العمل الأسبوعية بين الذكور لتصل إلى ٤٦,٤ ساعة مقارنة بالإناث فيبلغ المتوسط ٤٢,١ ساعة.
- بلغ أعلى متوسط عدد ساعات العمل الأسبوعية بين العاملين في أنشطة خدمات الغذاء والإقامة ٥٢,٨ ساعة ثم نشاط تجارة الجملة والتجزئة ٥٢,٠ ساعة وأقل متوسط لساعات العمل الأسبوعية بين العاملين في نشاط التعليم ٣٩,٩ ساعة.
- متوسط عدد ساعات العمل الأسبوعية يصل أعلى مستوياته بين العاملين في القطاع الخاص (داخل المنشأة) حيث يبلغ ٥٠,٤ ساعة ثم يليه القطاع الاستثماري ٤٩,٩ ساعة ، ويليه القطاع العام والأعمال العام ٤٥,٠ ساعة بينما ينخفض هذا المتوسط إلى ٤١,٦ ساعة بالقطاع الحكومي.

*مصدر البيانات النشرة السنوية لبحث القوي العاملة ٢٠١٨

ص.ب. ٢٠٨٦ صلاح سالم – مدينة نصر / القاهرة P.O. Box 2086 Salah Salem , Nasr City, Cairo, Egypt
ت / العلاقات العامة : ٢٤٠٢٠٢٣١ (٠٢) ، المركز القومي للمعلومات ٢٤٠٢٠٥٧٤ (٠٢) فاكس رئاسة الجهاز ٢٤٠٢٤٠٩٩ (٠٢)

موقع الجهاز : [http://: www.capmas.gov.eg](http://www.capmas.gov.eg) البريد الإلكتروني: [Email: pres_capmas@capmas.gov.eg](mailto:pres_capmas@capmas.gov.eg)

*للاستعلام : / أ/ عبدالفتاح محمد خلاف ٠١٠٠٨٠٣٧٢٠٠